

# Etude transports scolaires Pays de Brie

## Rapport 2

Pays du Bassin de Brie – version du 20/02/2013



24 boulevard Ripault  
31000 Toulouse  
T / 05 63 73 53 93  
18,20 rue Claude Tillier  
75012 Paris  
T / 01 43 72 10 09  
1 place Gaspasa  
Quartier La Banette  
83 270 St-Cyprien-Mer  
T / 09 72 12 85 24  
iter@iter.net.org

## 1 – Actualisation des données transports scolaires & évaluation des charges transférées



# 1 – Actualisation des données transports scolaires & évaluation des charges transférées

## Elèves du Pays du Bassin de Briey transportés sur les circuits scolaires

**2011/2012**

694 élèves sur 25 circuits primaires internes au PBB

2732 élèves sur 46 circuits secondaires internes au PBB

182 élèves dont 26 résidant hors PBB sur 4 circuits secondaires mixtes (sortant du PBB)

**3608 élèves / 75 circuits**

**2012/2013**

816 élèves sur 25 circuits primaires internes au PBB

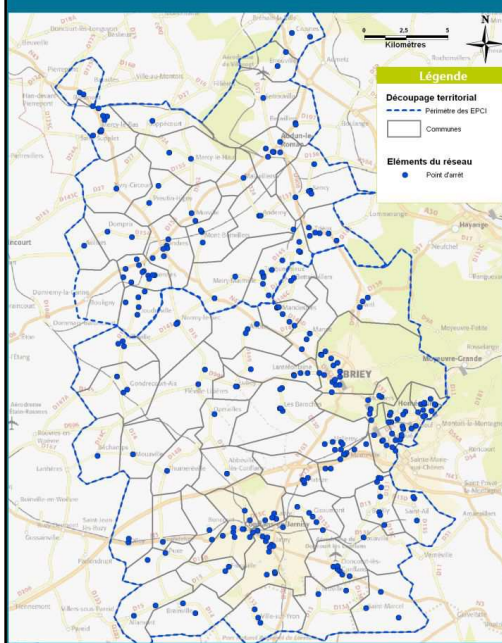
2740 élèves sur 44 circuits secondaires internes PBB

224 élèves dont 31 résidant hors PBB sur 5 circuits secondaires mixtes (sortant du PBB)

**3780 élèves / 74 circuits**



### LOCALISATION DES POINTS D'ARRÊT



### Points d'arrêt des circuits scolaires

La carte ci-contre présente les différents points d'arrêt du réseau, localisés à l'intérieur du périmètre des EPCI.



## Circuits desservant les établissements primaires

2012/2013

circuit	établissement	effectif
E120	AUDUN LE ROMAN - E.M. Franscique Poulbot, E.P. Paul Eluard	37
E121	ANDERNY - E.P., SANCY - E.P.	18
E125	ANOUX - Ecole Primaire, MAIRY MAINVILLE - E.M., E.P.	51
E128	LANDRES - E.P. Emile Zola, E.P. Jean Zay	41
E129	PIENNES - E.M. Elsa Triolet	21
E131	MONBONVILLERS - E.M., E.P.	44
E132	AFFLEVILLE - E.P., NORROY LE SEC - E.P.	44
E135	BATILLY - E.P. Jules Ferry, E.P. Jules Ferry	31
E136	LANTEFONTAINE - E.M. Centre, LES BAROCHES - E.P., LUBEY - E.P.	23
E137	GENAVILLE - E.P., LANTEFONTAINE - E.M. Centre, LUBEY - E.P. GENAVILLE - E.P., LANTEFONTAINE - E.M. Centre, LES BAROCHES - E.P., LUBEY - E.P.	56
E140	HATRIZE - E.M. Les Lutins, E.P., MOINEVILLE - E.P.	35
E141	MOINEVILLE - E.P.	37
E142	BRIEY - E.M. Yvonne Imbert, E.P. Jacques Prevert, E.P. Louis Pergaud	90
E143	MANCIEULLES - E.P. Hervé Bazin	9
E151	GIRAUMONT - E.M., E.P.	19
E152	DONCOURT LES CONFLANS - E.M., E.P.	18
E153	CONFLANS EN JARNISY - E.M. Jacques Prévert, E.P. Paul Bert	25
E154	CONFLANS EN JARNISY - E.M. Jacques Prévert, E.P. Paul Bert	18
E155	CONFLANS EN JARNISY - E.M. Jacques Prévert, E.P. Paul Bert	27
E157	JARNY - E.M. Irene Jolio-Curie, E.P. Pablo Picasso, E.P. Saint Exupéry	15
E160	TUCQUEGNIÉUX - E.M. Louise Michel	26
E161	TUCQUEGNIÉUX - E.M. Louise Michel, E.P. Albert Lebrun	14
E164	BRIEY - CLUS. Louis Pergaud	14
E170	JEANDELIZE - E.M., E.P.	19
E171	JEANDELIZE - E.M., E.P.	67

2011/2012

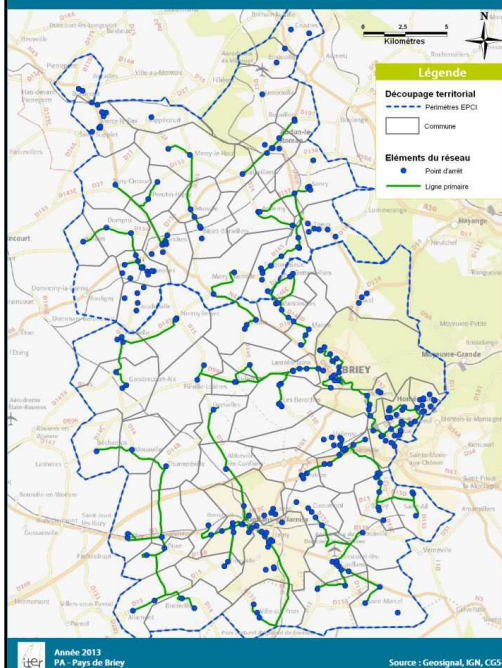
circuit	établissement	effectif
E120	AUDUN LE ROMAN - E.M. Franscique Poulbot & E.P. Paul Eluard	24
E121	ANDERNY - E.P. & SANCY - E.P.	18
E125	ANOUX - Ecole Primaire & MAIRY MAINVILLE - E.M. & E.P.	52
E128	LANDRES - E.P. Emile Zola	34
E129	PIENNES - E.M. Elsa Triolet & E.P. Jean Zay	18
E131	MONBONVILLERS - E.M. & E.P.	38
E132	AFFLEVILLE - E.P. & NORROY LE SEC - E.P.	38
E135	BATILLY - E.M. François Guizot & E.P. Jules Ferry	29
E136	LANTEFONTAINE - E.M. Centre & GENAVILLE - E.P. & LUBEY - E.P.	18
E137	LANTEFONTAINE - E.M. Centre & GENAVILLE - E.P. & LES BAROCHES - E.P.	54
E139	LANTEFONTAINE - E.M. Centre & GENAVILLE - E.P. & LES BAROCHES - E.P.	23
E140	HATRIZE - E.M. Les Lutins & E.P. & MOINEVILLE - E.P.	27
E141	HATRIZE - E.M. Les Lutins & E.P. & MOINEVILLE - E.P.	26
E142	BRIEY - E.M. Yvonne Imbert, E.P. Jacques Prevert & E.P. Louis Pergaud	93
E143	MANCIEULLES - E.P. Hervé Bazin	6
E151	GIRAUMONT - E.P.	15
E152	DONCOURT LES CONFLANS - E.M.	6
E153	CONFLANS EN JARNISY - E.M. Jacques Prévert & E.P. Paul Bert	13
E154	CONFLANS EN JARNISY - E.M. Jacques Prévert & E.P. Paul Bert	18
E155	CONFLANS EN JARNISY - E.M. Jacques Prévert & E.P. Paul Bert	26
E157	JARNY - E.M. Irene Jolio-Curie & E.P. Pablo Picasso	11
E160	TUCQUEGNIÉUX - E.M. Louise Michel	20
E161	TUCQUEGNIÉUX - E.M. Louise Michel, E.P. Albert Lebrun	6
E170	JEANDELIZE - E.M. & E.P.	19
E171	JEANDELIZE - E.M. & E.P.	62

Etude transports scolaires Pays de Briey  
PA\_20130220\_Rapport2i

p.5



## SERVICE PRIMAIRE DESSERVANT LE TERRITOIRE



## Circuits desservant les établissements primaires

Les différents circuits scolaires primaires sont représentés en vert sur la carte.

Etude transports scolaires Pays de Briey  
PA\_20130220\_Rapport2i

p.6



## Circuits internes au PBB desservant les établissements secondaires

2012/2013

2011/2012

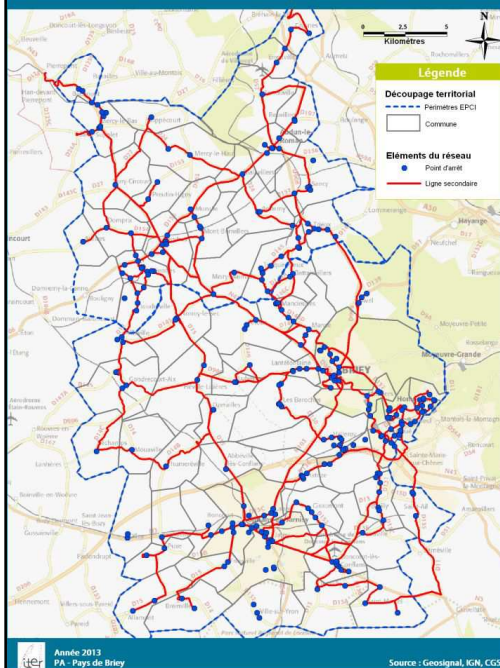
S161 AUDUN LE ROMAN - C. Gaston Ramon	26	S161 AUDUN LE ROMAN - C. Gaston Ramon	26
S163 AUDUN LE ROMAN - C. Gaston Ramon	140	S163 AUDUN LE ROMAN - C. Gaston Ramon	140
S170 TUQUEGNEUX - C. Joliot Curie	68	S170 TUQUEGNEUX - C. Joliot Curie	68
S172 TUQUEGNEUX - C. Joliot Curie	46	S172 TUQUEGNEUX - C. Joliot Curie	68
S182 AUBOUE - L.P. Fulgence Bienvenue	24	S182 AUBOUE - L.P. Fulgence Bienvenue	26
S185 AUBOUE - L.P. Fulgence Bienvenue	16	S185 AUBOUE - L.P. Fulgence Bienvenue	16
S186 AUBOUE - L.P. Fulgence Bienvenue	15	S186 AUBOUE - L.P. Fulgence Bienvenue	37
S180 AUBOUE - L.P. Fulgence Bienvenue, JOELUF - C. Maurice Barrès	45	S180 AUBOUE - L.P. Fulgence Bienvenue, JOELUF - C. Maurice Barrès	51
S201 LANDRES - L.P. Jean Morette	31	S202 LANDRES - L.P. Jean Morette, PIENNES - C. Paul Langevin	42
S202 LANDRES - L.P. Jean Morette, PIENNES - C. Paul Langevin	45	S204 LANDRES - L.P. Jean Morette	26
S204 LANDRES - L.P. Jean Morette	47	S206 LANDRES - L.P. Jean Morette	24
S206 LANDRES - L.P. Jean Morette	24	S211 LANDRES - L.P. Jean Morette, PIENNES - C. Paul Langevin	30
S211 LANDRES - L.P. Jean Morette, PIENNES - C. Paul Langevin	33	S212 LANDRES - L.P. Jean Morette, PIENNES - C. Paul Langevin	52
S212 LANDRES - L.P. Jean Morette, PIENNES - C. Paul Langevin	64	AUBOUE - L.P. Fulgence Bienvenue, BRIEY - C. & L. de l'Assomption, C. Jean Maumus, C. Jules Ferry, L. Louis Bertrand, JARNY - L.P.O. Jean Zay (parties L.P. & lycée)	132
AUBOUE - L.P. Fulgence Bienvenue, BRIEY - C. & L. de l'Assomption, C. Jean Maumus, C. Jules Ferry, L. Louis Bertrand, L.P.O. Jean Zay (parties L. & L.P.)	120	S224 BRIEY - C. & L. de l'Assomption, C. Jean Maumus, C. Jules Ferry, L. Louis Bertrand	7
S224 BRIEY - C. & L. de l'Assomption, C. Jean Maumus, C. Jules Ferry, L. Louis Bertrand	5	S227 BRIEY - C. & L. de l'Assomption, C. Jean Maumus, C. Jules Ferry, L. Louis Bertrand	27
S226 PIENNES - C. Paul Langevin, BRIEY - L. de l'Assomption, L. Louis Bertrand	23	S228 BRIEY - C. de l'Assomption, C. Jean Maumus, C. Jules Ferry & EREA Hubert Martin (partie lycée), L. Louis Bertrand	72
S227 BRIEY - C. & L. de l'Assomption, C. Jean Maumus, L. Louis Bertrand	23	S229 BRIEY EREA Hubert Martin (partie lycée), L. de l'Assomption, L. Louis Bertrand	124
S228 BRIEY - C. Jean Maumus, C. Jules Ferry, L. Louis Bertrand, EREA Hubert Martin (partie lycée)	70	S230 BRIEY EREA Hubert Martin (partie lycée), L. de l'Assomption, L. Louis Bertrand	120
S229 BRIEY - L. de l'Assomption, C. Jean Maumus, L. Louis Bertrand, EREA Hubert Martin (partie lycée)	130	S231 AUBOUE - L.P. Fulgence Bienvenue, BRIEY - C. & L. de l'Assomption, L. Louis Bertrand	50
S230 BRIEY - L. de l'Assomption, C. Jean Maumus, L. Louis Bertrand, EREA Hubert Martin (partie lycée)	130	S232 BRIEY - L. de l'Assomption, L. Louis Bertrand	42
S231 BRIEY - L. de l'Assomption, L. Louis Bertrand, EREA Hubert Martin (partie lycée)	48	S233 AUBOUE - L.P. Fulgence Bienvenue, BRIEY - C. & L. de l'Assomption, C. Jean Maumus, C. Jules Ferry & EREA Hubert Martin (partie lycée), L. Louis Bertrand	67
S232 BRIEY - L. de l'Assomption, L. Louis Bertrand, EREA Hubert Martin (partie lycée)	47	S234 BRIEY - L. de l'Assomption, L. Louis Bertrand	44
S233 BRIEY - C. de l'Assomption, C. Jean Maumus, C. Jules Ferry, L. Louis Bertrand	90	S235 BRIEY - L. de l'Assomption, L. Louis Bertrand	30
TUQUEGNEUX - C. Joliot Curie, BRIEY - L. de l'Assomption, L. Louis Bertrand, EREA Hubert Martin	52	S236 BRIEY - L. de l'Assomption, L. Louis Bertrand, EREA Hubert Martin (partie lycée), L. de l'Assomption, L. Louis Bertrand	142
S234 (partie L.)	52	S238 BRIEY - C. & L. de l'Assomption, C. Jean Maumus, C. Jules Ferry & EREA Hubert Martin (partie lycée), L. Louis Bertrand	158
S235 BRIEY - L. de l'Assomption, L. Louis Bertrand, EREA Hubert Martin (partie lycée)	37	S239 BRIEY - C. Jean Maumus & C. Jules Ferry, L. de l'Assomption, L. Louis Bertrand	51
S236 BRIEY - L. de l'Assomption, L. Louis Bertrand	36	S240 AUBOUE - L.P. Fulgence Bienvenue, BRIEY - C. Jean Maumus, C. Jules Ferry & EREA Hubert Martin	234
S237 AUBOUE - L.P. Fulgence Bienvenue, BRIEY - C. Jean Maumus, L. Louis Bertrand	19	S241 EREA Hubert Martin (partie Collège), L. Louis Bertrand	50
S238 BRIEY - L. de l'Assomption, L. Louis Bertrand, EREA Hubert Martin (partie lycée)	170	AUBOUE - L.P. Fulgence Bienvenue, BRIEY - C. & L. de l'Assomption, C. Jean Maumus, C. Jules Ferry, L. Louis Bertrand, EREA Hubert Martin (partie Collège), L. Louis Bertrand	234
BRIEY - C. & L. de l'Assomption, C. Jean Maumus, C. Jules Ferry, L. Louis Bertrand, EREA Hubert Martin (partie I.)	188	S243 (partie lycée), L. de l'Assomption, L. Louis Bertrand	29
S239 BRIEY - C. & L. de l'Assomption, C. Jean Maumus, L. Louis Bertrand	41	S260 JARNY - C. Alfred Mézières, C. Louis Aragon, L.P.O. Jean Zay (parties L.P. & lycée)	34
AUBOUE - L.P. Fulgence Bienvenue, BRIEY - C. & L. de l'Assomption, C. Jean Maumus, C. Jules Ferry, S241 L. Louis Bertrand, EREA Hubert Martin (partie Collège)	251	S262 JARNY - C. Alfred Mézières, C. Louis Aragon, L.P.O. Jean Zay (parties L.P. & lycée), LANDRES - L.P. Jean Morette	34
S243 BRIEY - C. Jean Maumus, C. Jules Ferry, L. Louis Bertrand	23	S263 JARNY - C. Alfred Mézières, C. Louis Aragon, L.P.O. Jean Zay (parties L.P. & lycée), LANDRES - L.P. Jean Morette	33
AUBOUE - L.P. Fulgence Bienvenue, JARNY - C. Alfred Mézières, C. Louis Aragon, L.P.O. Jean Zay	28	S265 JARNY - L.P.O. Jean Zay (parties L.P. & lycée)	18
S260 (parties L. & L.P.)	32	S267 JARNY - L.P.O. Jean Zay (partie L.P.)	41
S262 LANDRES - L.P. Jean Morette, JARNY - C. Louis Aragon, L.P.O. Jean Zay (partie L.)	32	S268 JARNY - L.P.O. Jean Zay (parties L.P. & lycée)	18
S263 LANDRES - L.P. Jean Morette, JARNY - C. Louis Aragon, L.P.O. Jean Zay (parties L. & L.P.)	34	S269 JARNY - L.P.O. Jean Zay (parties L.P. & lycée)	41
S265 AUBOUE - L.P. Fulgence Bienvenue, JARNY - C. Alfred Mézières, C. Louis Aragon, L.P.O. Jean Zay (parties L. & L.P.)	33	S270 JARNY - C. Louis Aragon, L.P.O. Jean Zay (parties L.P. & lycée), LANDRES - L.P. Jean Morette	38
S266 JARNY - L.P.O. Jean Zay (partie L.P.)	31	S272 JARNY - C. Louis Aragon, L.P.O. Jean Zay (parties L.P. & lycée)	37
S267 JARNY - L.P.O. Jean Zay (partie L.P.)	43	S273 JARNY - C. Alfred Mézières, C. Louis Aragon, L.P.O. Jean Zay (parties L.P. & lycée)	278
S268 JARNY - L.P.O. Jean Zay (parties L. & L.P.)	17	S276 AUBOUE - L.P. Fulgence Bienvenue, JARNY - C. Alfred Mézières	50
S270 LANDRES - L.P. Jean Morette, JARNY - C. Louis Aragon, L.P.O. Jean Zay (parties L. & L.P.)	40	S277 AUBOUE - L.P. Fulgence Bienvenue, JARNY - L.P.O. Jean Zay (partie L.P.)	51
S272 JARNY - C. Louis Aragon, L.P.O. Jean Zay (parties L. & L.P.)	42	S278 JARNY - C. Alfred Mézières, C. Louis Aragon, L.P.O. Jean Zay (parties L. & L.P.)	49
S273 JARNY - C. Alfred Mézières, C. Louis Aragon, L.P.O. Jean Zay (parties L. & L.P.)	224		
S276 AUBOUE - L.P. Fulgence Bienvenue, JARNY - C. Alfred Mézières	61		
S277 AUBOUE - L.P. Fulgence Bienvenue, JARNY - L.P.O. Jean Zay (partie L.P.)	26		
S278 JARNY - C. Alfred Mézières, C. Louis Aragon, L.P.O. Jean Zay (parties L. & L.P.)	49		

Etude transports scolaires Pays de Briey  
PA\_20130220\_Rapport2i

p.7



### SERVICE SECONDAIRE DESSERVANT LE TERRITOIRE



## Circuits internes au PBB desservant les établissements secondaires

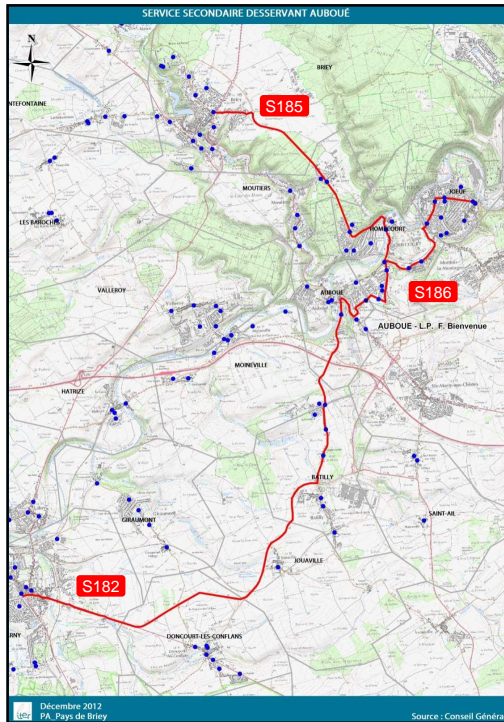
Les différents circuits scolaires secondaires sont représentés en rouge sur la carte.

Etude transports scolaires Pays de Briey  
PA\_20130220\_Rapport2i

p.8





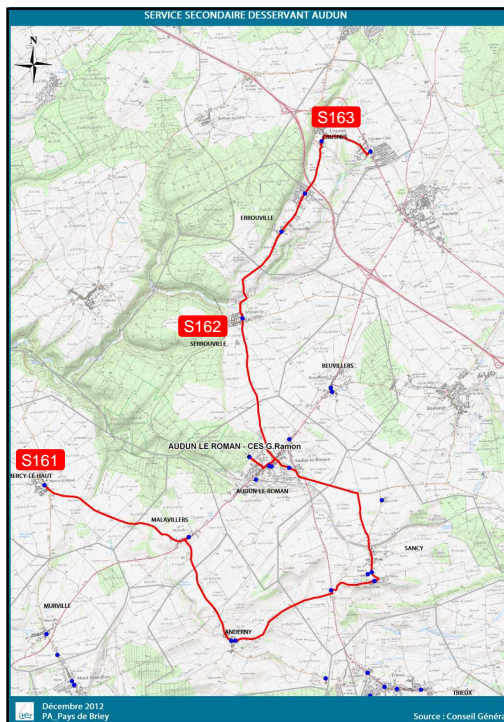


## Circuits desservant le lycée professionnel d'Auboué

S224	AUBOUÉ - L.P. Fulgence Bienvenue, BRIEY - C. & L. de l'Assomption, C. Jean Maumus, C. Jules Ferry, L. Louis Bertrand, JARNY - L.P.O. Jean Zay (parties L.P. & lycée)	132
S231	AUBOUÉ - L.P. Fulgence Bienvenue, BRIEY L. de l'Assomption, L. Louis Bertrand	58
S232	AUBOUÉ - L.P. Fulgence Bienvenue, BRIEY - C. & L. de l'Assomption, C. Jean Maumus, C. Jules Ferry & EREA Hubert Martin (partie lycée), L. Louis Bertrand	97
S233	AUBOUÉ - L.P. Fulgence Bienvenue, BRIEY EREA Hubert Martin (partie lycée), L. de l'Assomption, L. Louis Bertrand	145
S238	AUBOUÉ - L.P. Fulgence Bienvenue, BRIEY - C. & L. de l'Assomption, C. Jean Maumus, C. Jules Ferry & EREA Hubert Martin (partie Collège), L. Louis Bertrand	234
S241	AUBOUÉ - L.P. Fulgence Bienvenue, BRIEY - C. Jean Maumus, C. Jules Ferry & EREA Hubert Martin (partie lycée), L. de l'Assomption, L. Louis Bertrand	50
S243	AUBOUÉ - L.P. Fulgence Bienvenue, JARNY - C. Alfred Mézières	56
S276	AUBOUÉ - L.P. Fulgence Bienvenue, JARNY - L.P.O. Jean Zay (partie L.P.)	19
S277	AUBOUÉ - L.P. Fulgence Bienvenue, JARNY - C. Alfred Mézières, C. Louis Aragon, L.P.O. Jean Zay (parties L.P. & lycée)	51

Etude transports scolaires Pays de Briey  
PA\_20130220\_Rapport2i

p.9



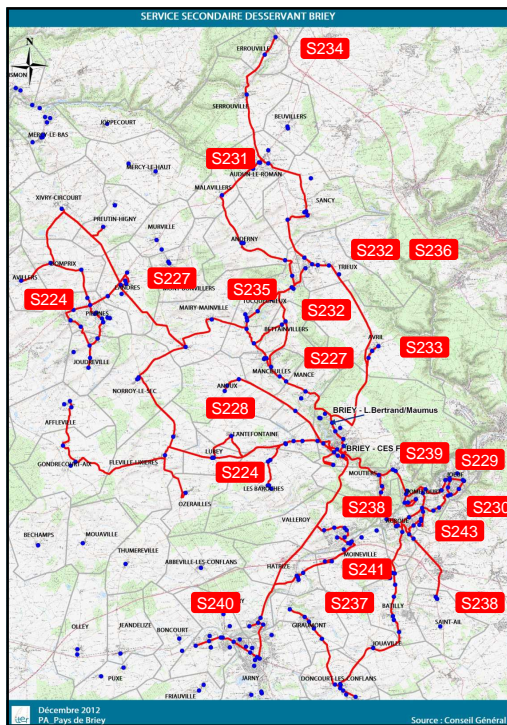
## Circuits desservant le collège d'Audun-le-Roman

S161	AUDUN LE ROMAN - C. Gaston Ramon	32
S162	AUDUN LE ROMAN - C. Gaston Ramon	35
S163	AUDUN LE ROMAN - C. Gaston Ramon	145

Etude transports scolaires Pays de Briey  
PA\_20130220\_Rapport2i

p.10



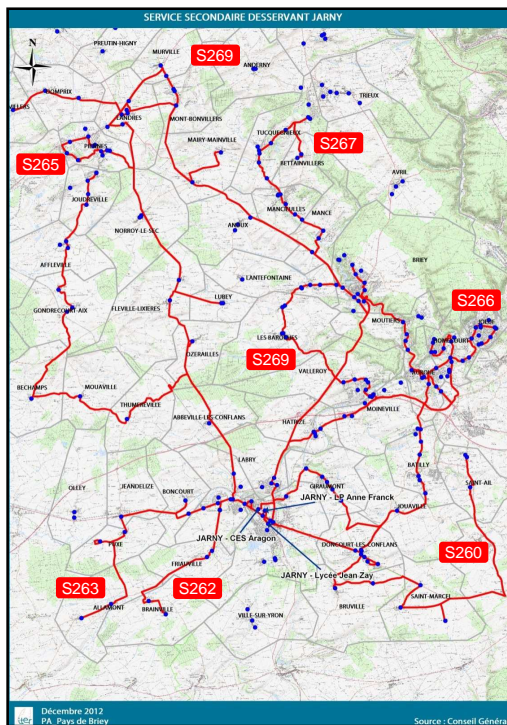


## Circuits desservant les établissements secondaires de Briey

AUBOUE - L.P. Fulgence Bienvenue, BRIEY - C. & L. de l'Assomption, C. Jean Maumus, C. Jules Ferry, L. Louis Bertrand, JARNY - L.P.O. Jean Zay (parties L.P. & lycée)	132
S224 BRIEY L. de l'Assomption, L. Louis Bertrand	6
S226 BRIEY - C. & L. de l'Assomption, C. Jean Maumus, C. Jules Ferry, L. Louis Bertrand	27
S227 BRIEY - C. de l'Assomption, C. Jean Maumus, C. Jules Ferry & EREA Hubert Martin (partie lycée), L. Louis Bertrand	77
S228 BRIEY EREA Hubert Martin (partie lycée), L. de l'Assomption, L. Louis Bertrand	129
S230 BRIEY EREA Hubert Martin (partie lycée), L. de l'Assomption, L. Louis Bertrand	129
AUBOUE - L.P. Fulgence Bienvenue, BRIEY L. de l'Assomption, L. Louis Bertrand	58
S231 Briey	42
S232 BRIEY L. de l'Assomption, L. Louis Bertrand	97
AUBOUE - L.P. Fulgence Bienvenue, BRIEY - C. & L. de l'Assomption, C. Jean Maumus, C. Jules Ferry & EREA Hubert Martin (partie lycée), L. Louis Bertrand	44
S234 BRIEY L. de l'Assomption, L. Louis Bertrand	37
S235 BRIEY L. de l'Assomption, L. Louis Bertrand	46
S236 BRIEY L. de l'Assomption, L. Louis Bertrand	13
S237 BRIEY - C. Jean Maumus, L. Louis Bertrand	145
S238 AUBOUE - L.P. Fulgence Bienvenue, BRIEY EREA Hubert Martin (partie lycée), L. de l'Assomption, L. Louis Bertrand	158
S239 BRIEY - C. & L. de l'Assomption, C. Jean Maumus, C. Jules Ferry & EREA Hubert Martin (partie lycée), L. Louis Bertrand	37
S240 BRIEY - C. Jean Maumus & C. Jules Ferry, L. de l'Assomption, L. Louis Bertrand	234
AUBOUE - L.P. Fulgence Bienvenue, BRIEY - C. & L. de l'Assomption, C. Jean Maumus, C. Jules Ferry & EREA Hubert Martin (partie Collège), L. Louis Bertrand	234
S241 Briey	50
AUBOUE - L.P. Fulgence Bienvenue, BRIEY - C. Jean Maumus, C. Jules Ferry & EREA Hubert Martin (partie lycée), L. de l'Assomption, L. Louis Bertrand	

Etude transports scolaires Pays de Briey  
PA\_20130220\_Rapport2i

p.11



## Circuits desservant les établissements secondaires de Jarny

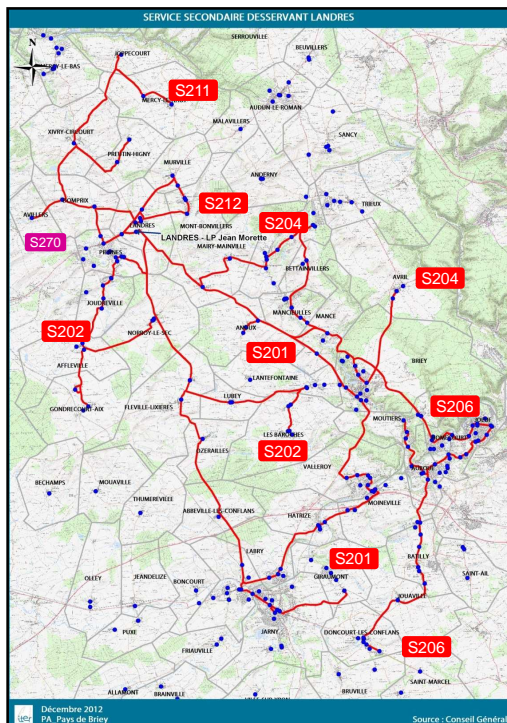
JARNY - C. Alfred Mézières, C. Louis Aragon, L.P.O. Jean Zay (parties L.P. & lycée)	25
S260 JARNY - C. Alfred Mézières, C. Louis Aragon, L.P.O. Jean Zay (parties L.P. & lycée)	34
S262 JARNY - C. Alfred Mézières, C. Louis Aragon, L.P.O. Jean Zay (parties L.P. & lycée), LANDRES - L.P. Jean Morette	33
S263 LANDRES - L.P. Jean Morette	31
S265 JARNY - L.P.O. Jean Zay (parties L.P. & lycée)	18
S266 JARNY - L.P.O. Jean Zay (partie L.P.)	41
S267 JARNY - L.P.O. Jean Zay (partie L.P.)	11
S269 JARNY - L.P.O. Jean Zay (parties L.P. & lycée)	38
S270 JARNY - C. Louis Aragon, L.P.O. Jean Zay (parties L.P. & lycée), LANDRES - L.P. Jean Morette	37
S272 JARNY - C. Louis Aragon, L.P.O. Jean Zay (parties L.P. & lycée)	215
JARNY - C. Alfred Mézières, C. Louis Aragon, L.P.O. Jean Zay (parties L.P. & lycée)	56
S275 AUBOUE - L.P. Fulgence Bienvenue, JARNY C. Alfred Mézières	19
S276 AUBOUE - L.P. Fulgence Bienvenue, JARNY - L.P.O. Jean Zay (partie L.P.)	51
S277 AUBOUE - L.P. Fulgence Bienvenue, JARNY - C. Alfred Mézières, C. Louis Aragon, L.P.O. Jean Zay (parties L.P. & lycée)	
S278 AUBOUE - L.P. Fulgence Bienvenue, JARNY - C. Alfred Mézières, C. Louis Aragon, L.P.O. Jean Zay (parties L.P. & lycée)	

Etude transports scolaires Pays de Briey  
PA\_20130220\_Rapport2i

p.12





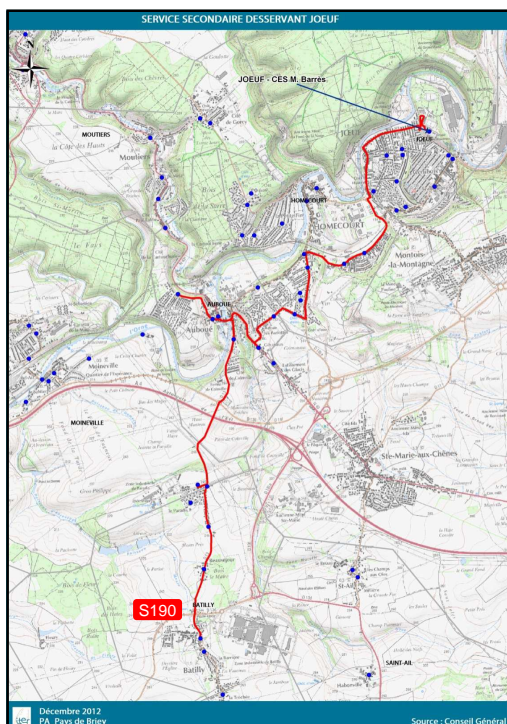


## Circuits desservant le lycée professionnel de Landres

S201 LANDRES - L.P. Jean Morette	26
S202 LANDRES - L.P. Jean Morette, PIENNES - C. Paul Langevin	42
S204 LANDRES - L.P. Jean Morette	37
S206 LANDRES - L.P. Jean Morette	28
S211 LANDRES - L.P. Jean Morette, PIENNES - C. Paul Langevin	30
S212 LANDRES - L.P. Jean Morette, PIENNES - C. Paul Langevin	59
JARNY - C. Alfred Mézières, C. Louis Aragon, L.P.O. Jean Zay (parties L.P. & lycée), LANDRES - L.P. Jean Morette	34
JARNY - C. Alfred Mézières, C. Louis Aragon, L.P.O. Jean Zay (parties L.P. & lycée), LANDRES - L.P. Jean Morette	33
JARNY - C. Louis Aragon, L.P.O. Jean Zay (parties L.P. & lycée), LANDRES - L.P. Jean Morette	38

Etude transports scolaires Pays de Briey  
PA\_20130220\_Rapport2i

p.13



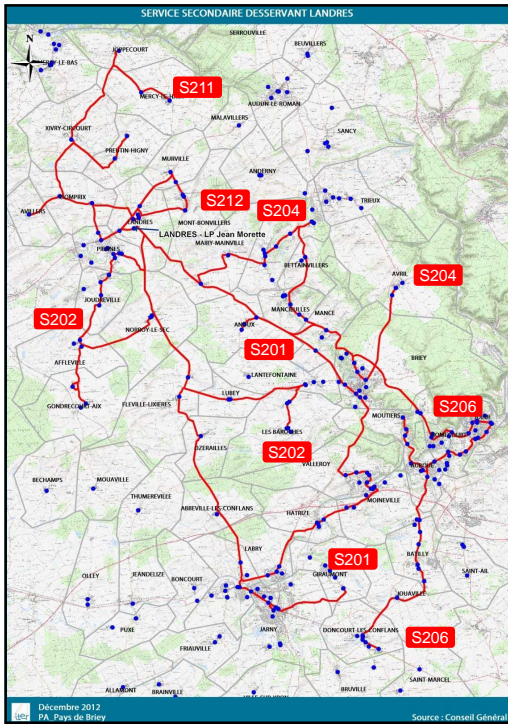
## Circuits desservant le collège de Joëuf

S190 JOEUF - C. Maurice Barrès & AUBOUE - L.P. Fulgence Bienvenue	51
---	----

Etude transports scolaires Pays de Briey  
PA\_20130220\_Rapport2i

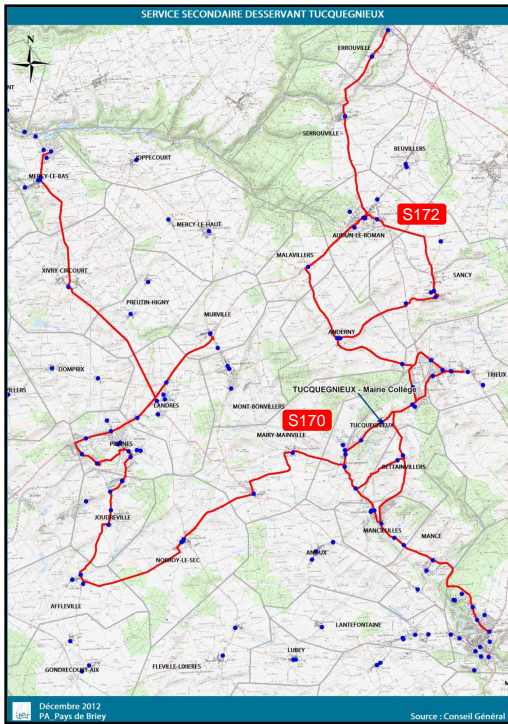
p.14





## Circuits desservant le collège de Piennes

S202 LANDRES - L.P. Jean Morette, PIENNES - C. Paul Langevin	42
S211 LANDRES - L.P. Jean Morette, PIENNES - C. Paul Langevin	30
S212 LANDRES - L.P. Jean Morette, PIENNES - C. Paul Langevin	59



## Circuits desservant le collège de Tucquenieux

S170 TUCQUEGNEUX - C. Joliot Curie	67
S172 TUCQUEGNEUX - C. Joliot Curie	62





## Circuits mixtes sortant du PBB desservant des établissements secondaires

2012/2013

S20	LANDRES - L.P. Jean Morette, PIENNES - C. Paul Langevin	57
S20	5 LANDRES - L.P. Jean Morette	39
S26	8 JARNY - L.P.O. Jean Zay (partie L.P.)	57
S27	JARNY - C. Louis Aragon, L.P.O. Jean Zay (parties L & L.P.)	47

2011/2012

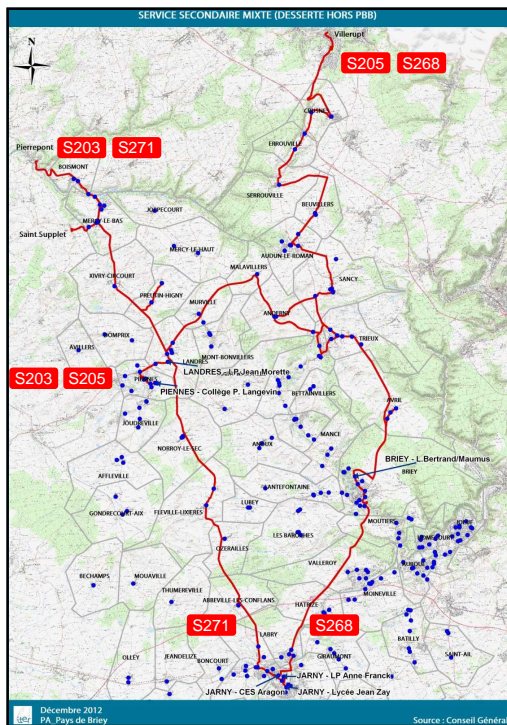
S203	LANDRES - L.P. Jean Morette, PIENNES - C. Paul Langevin	58
S205	LANDRES - L.P. Jean Morette	40
S268	JARNY - L.P.O. Jean Zay (partie L.P.)	39
S271	JARNY - C. Louis Aragon, L.P.O. Jean Zay (parties L.P. & lycée)	45

Elèves résidant hors PBB:

- S203 St-Supplet 9 élèves/58, soit 16%
- S205 Villerupt... 7 élèves/40, soit 18%
- S268 Villerupt, Fillères... 3 élèves/39, soit 8%
- S271 Pierrepont, St-Supplet 6 élèves/45, soit 13%

Etude transports scolaires Pays de Briey  
PA\_20130220\_Rapport2i

p.17



## Circuits mixtes sortant du PBB desservant des établissements secondaires

Etude transports scolaires Pays de Briey  
PA\_20130220\_Rapport2i

p.18



Circuits	prix véhicules	prix kilométriques	coût HT (global)	coût TTC (global)
S161	- €	10 566,87 €	13 102,90 €	13 946,65 €
S162	- €	1 413,32 €	1 752,51 €	1 875,18 €
S163	38 983,99 €	11 177,65 €	62 200,43 €	66 235,42 €
S170	19 491,97 €	9 932,86 €	36 486,79 €	38 851,04 €
S172	19 491,97 €	8 232,17 €	34 377,91 €	36 628,81 €
S182	- €	10 285,09 €	12 753,51 €	13 574,76 €
S185	- €	5 565,23 €	6 900,89 €	7 345,27 €
S186	4 819,00 €	3 860,48 €	10 762,57 €	11 420,49 €
S190	19 491,97 €	10 566,87 €	37 272,96 €	39 687,83 €
S201	18 849,34 €	26 212,49 €	51 821,10 €	55 171,28 €
S202	14 361,35 €	19 231,42 €	38 631,69 €	41 129,43 €
S204	18 849,34 €	20 585,36 €	45 349,90 €	48 283,39 €
S206	18 849,34 €	36 327,11 €	63 452,91 €	67 552,13 €
S211	18 849,34 €	18 519,71 €	42 974,40 €	45 754,90 €
S212	18 849,33 €	6 411,48 €	29 049,93 €	30 933,77 €
S224	51 567,26 €	76 385,77 €	155 168,65 €	165 195,96 €
S226	17 189,10 €	33 629,31 €	61 627,48 €	65 607,42 €
S227	17 189,10 €	29 174,33 €	56 224,94 €	59 857,14 €
S228	17 189,10 €	14 517,73 €	38 450,87 €	40 938,96 €
S229	17 189,10 €	10 702,71 €	33 824,41 €	36 014,81 €
S230	17 189,10 €	11 245,98 €	34 483,21 €	36 716,01 €
S231	19 491,97 €	15 328,77 €	43 177,72 €	45 960,07 €
S232	19 491,97 €	10 841,09 €	37 612,98 €	40 058,04 €
S233	38 983,98 €	13 363,50 €	64 910,87 €	69 091,00 €
S234	19 491,98 €	16 016,05 €	44 029,96 €	46 943,88 €
S235	19 225,79 €	10 971,43 €	37 444,55 €	40 065,66 €
S236	- €	9 157,76 €	11 355,62 €	12 150,51 €
S237	19 491,97 €	20 639,77 €	49 763,36 €	52 981,75 €
S238	58 157,19 €	31 024,07 €	110 584,76 €	117 748,71 €
S239	19 491,97 €	9 071,90 €	35 419,20 €	37 693,92 €
S240	19 491,97 €	13 478,97 €	40 883,97 €	43 512,67 €
S241	77 754,36 €	28 834,27 €	132 169,89 €	140 743,70 €
S242	- €	8 125,17 €	10 075,21 €	10 780,48 €
S243	- €	5 372,02 €	6 661,31 €	7 127,61 €
S260	13 568,13 €	25 150,99 €	46 954,67 €	49 988,31 €
S262	17 189,10 €	10 453,72 €	33 522,45 €	35 693,79 €
S263	17 189,10 €	15 680,62 €	39 861,11 €	42 440,63 €
S265	17 189,10 €	20 907,43 €	46 199,68 €	49 187,38 €
S266	17 189,10 €	18 699,54 €	43 522,14 €	46 337,43 €
S267	17 189,10 €	29 513,74 €	56 636,54 €	60 296,32 €
S269	13 568,13 €	30 197,22 €	53 074,25 €	56 501,98 €
S270	17 189,10 €	26 134,30 €	52 538,28 €	55 934,15 €
S272	17 189,10 €	26 584,90 €	53 084,71 €	56 515,77 €
S275	77 754,23 €	38 401,89 €	144 033,60 €	153 385,83 €
S276	19 491,98 €	5 489,91 €	30 977,55 €	32 975,40 €
<b>45 Circuits secondaires internes au PBB</b>				<b>2 226 835,64 €</b>

## Charges à transférer à l'AOTU du PBB

(Base année scolaire 2011/2012)

Etude transports scolaires Pays de Brie  
PA\_20130220\_Rapport2i

p.19



Circuits	prix véhicules	prix kilométriques	coût HT (global)	coût TTC (global)
S161	- €	10 566,87 €	13 102,90 €	13 946,65 €
S162	- €	1 413,32 €	1 752,51 €	1 875,18 €
S163	38 983,99 €	11 177,65 €	62 200,43 €	66 235,42 €
S170	19 491,97 €	9 932,86 €	36 486,79 €	38 851,04 €
S172	19 491,97 €	8 232,17 €	34 377,91 €	36 628,81 €
S182	- €	10 285,09 €	12 753,51 €	13 574,76 €
S185	- €	5 565,23 €	6 900,89 €	7 345,27 €
S186	4 819,00 €	3 860,48 €	10 762,57 €	11 420,49 €
S190	19 491,97 €	10 566,87 €	37 272,96 €	39 687,83 €
S201	18 849,34 €	26 212,49 €	51 821,10 €	55 171,28 €
S202	14 361,35 €	19 231,42 €	38 631,69 €	41 129,43 €
S204	18 849,34 €	20 585,36 €	45 349,90 €	48 283,39 €
S206	18 849,34 €	36 327,11 €	63 452,91 €	67 552,13 €
S211	18 849,34 €	18 519,71 €	42 974,40 €	45 754,90 €
S212	18 849,33 €	6 411,48 €	29 049,93 €	30 933,77 €
S224	51 567,26 €	76 385,77 €	155 168,65 €	165 195,96 €
S226	17 189,10 €	33 629,31 €	61 627,48 €	65 607,42 €
S227	17 189,10 €	29 174,33 €	56 224,94 €	59 857,14 €
S228	17 189,10 €	14 517,73 €	38 450,87 €	40 938,96 €
S229	17 189,10 €	10 702,71 €	33 824,41 €	36 014,81 €
S230	17 189,10 €	11 245,98 €	34 483,21 €	36 716,01 €
S231	19 491,97 €	15 328,77 €	43 177,72 €	45 960,07 €
S232	19 491,97 €	10 841,09 €	37 612,98 €	40 058,04 €
S233	38 983,98 €	13 363,50 €	64 910,87 €	69 091,00 €
S234	19 491,98 €	16 016,05 €	44 029,96 €	46 943,88 €
S235	19 225,79 €	10 971,43 €	37 444,55 €	40 065,66 €
S236	- €	9 157,76 €	11 355,62 €	12 150,51 €
S237	19 491,97 €	20 639,77 €	49 763,36 €	52 981,75 €
S238	58 157,19 €	31 024,07 €	110 584,76 €	117 748,71 €
S239	19 491,97 €	9 071,90 €	35 419,20 €	37 693,92 €
S240	19 491,97 €	13 478,97 €	40 883,97 €	43 512,67 €
S241	77 754,36 €	28 834,27 €	132 169,89 €	140 743,70 €
S242	- €	8 125,17 €	10 075,21 €	10 780,48 €
S243	- €	5 372,02 €	6 661,31 €	7 127,61 €
S260	13 568,13 €	25 150,99 €	46 954,67 €	49 988,31 €
S262	17 189,10 €	10 453,72 €	33 522,45 €	35 693,79 €
S263	17 189,10 €	15 680,62 €	39 861,11 €	42 440,63 €
S265	17 189,10 €	20 907,43 €	46 199,68 €	49 187,38 €
S266	17 189,10 €	18 699,54 €	43 522,14 €	46 337,43 €
S267	17 189,10 €	29 513,74 €	56 636,54 €	60 296,32 €
S269	13 568,13 €	30 197,22 €	53 074,25 €	56 501,98 €
S270	17 189,10 €	26 134,30 €	52 538,28 €	55 934,15 €
S272	17 189,10 €	26 584,90 €	53 084,71 €	56 515,77 €
S275	77 754,23 €	38 401,89 €	144 033,60 €	153 385,83 €
S276	19 491,98 €	5 489,91 €	30 977,55 €	32 975,40 €
<b>45 Circuits secondaires internes au PBB</b>				<b>2 226 835,64 €</b>

## Charges à transférer à l'AOTU du PBB

Circuits	prix véhicules	prix kilométriques	coût HT (global)	coût TTC (global)
E120	- €	8 616,54 €	10 684,51 €	11 371,87 €
E121	- €	11 321,19 €	14 038,27 €	14 941,37 €
E125	- €	16 406,52 €	18 867,50 €	20 081,29 €
E128	- €	10 918,84 €	12 556,68 €	13 364,48 €
E129	- €	12 001,39 €	13 801,59 €	14 689,50 €
E131	- €	7 694,08 €	8 848,19 €	9 417,40 €
E132	- €	16 519,68 €	18 997,64 €	20 219,80 €
E135	- €	12 525,86 €	15 190,11 €	16 167,32 €
E136	- €	8 270,36 €	10 029,48 €	10 674,72 €
E137	13 568,13 €	13 868,80 €	33 272,77 €	35 424,33 €
E139	- €	12 278,33 €	14 889,93 €	15 847,84 €
E140	- €	15 031,01 €	18 228,09 €	19 400,75 €
E141	- €	14 852,07 €	18 011,11 €	19 169,82 €
E142	- €	18 576,93 €	22 528,25 €	23 977,56 €
E143	- €	12 167,95 €	14 756,08 €	15 705,38 €
E151	- €	22 196,73 €	26 917,96 €	28 644,81 €
E152	- €	7 157,63 €	8 680,06 €	9 238,48 €
E153	- €	9 018,64 €	10 936,91 €	11 640,50 €
E154	- €	15 746,75 €	19 096,08 €	20 324,58 €
E155	- €	5 595,18 €	6 938,01 €	7 384,35 €
E157	- €	11 452,19 €	13 888,07 €	14 781,52 €
E160	- €	13 764,10 €	17 067,49 €	18 165,46 €
E161	- €	8 504,66 €	10 545,78 €	11 224,22 €
E170	- €	17 894,09 €	21 700,17 €	23 096,19 €
E171	- €	19 583,08 €	24 283,01 €	25 845,19 €
<b>25 Circuits primaires internes au PBB</b>				<b>430 798,73 €</b>

(Base année scolaire 2011/2012)

Etude transports scolaires Pays de Brie  
PA\_20130220\_Rapport2i

p.20







## 1 – Actualisation des données transports scolaires & évaluation des charges transférées

### Charges à transférer à l'AOTU du PBB

**74 Circuits primaires + secondaires = 2 924 169,21 €<sup>TTC 2011</sup>** 3 538 élèves : 826,50 € par élève

Valorisation des circuits S277 & S278	sur la base de 826,50 € par élève X 70 élèves =	<b>57 855,24 €</b>
Valorisation des élèves en transport adapté	sur la base de 826,50 € par élève X 34 élèves =	<b>28 101,12 €</b>

**Total** 76 circuits + transport adapté **3 010 125,57 €<sup>TTC 2011</sup>** 3 642 élèves

(Base année scolaire 2011/2012)

## 2 – Impact sur le Schéma local de transport

## 2 – Impact sur le Schéma local de transport

### Analyse des lignes urbaines pouvant assurer du transport scolaire en substitution de circuits

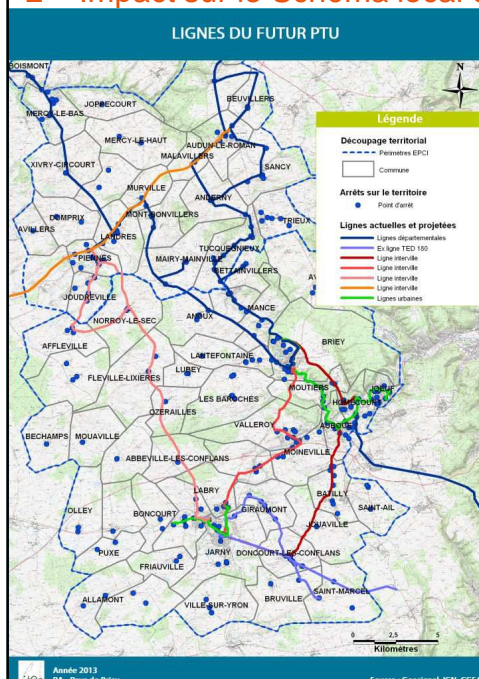
- Le réseau de transport urbain créé sur le futur PTU devrait apporter des services de transport nouveaux par rapport à la desserte du réseau TED, notamment sur les pôles les plus denses.
- Ces nouveaux services devraient pouvoir assurer une part des déplacements vers les collèges et lycées.
- D'autre part, les moyens prévus pour le réseau urbain ne seront peut-être pas suffisants pour absorber les flux scolaires.

→ Il convient donc d'analyser les doublons et complémentarités entre le futur réseau urbain et les circuits scolaires. En effet, un certain nombre de circuits scolaires devraient devenir superflus avec la mise en œuvre du réseau urbain.



## 2 – Impact sur le Schéma local de transport

### Cartographie des lignes régulières

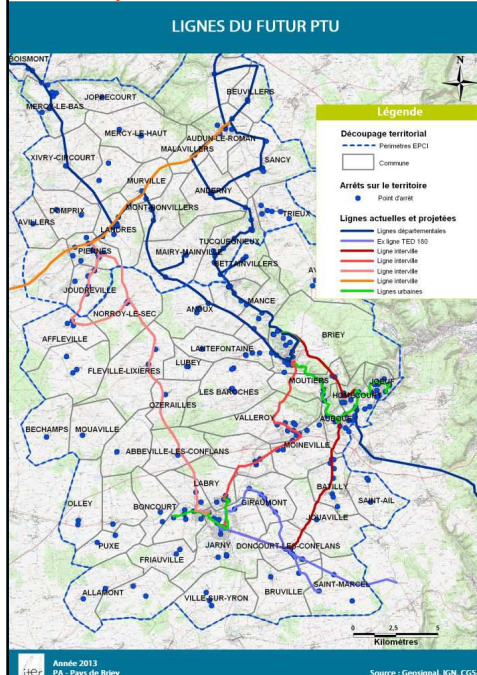


Le réseau adopté au SLT a été légèrement adapté pour répondre au mieux aux besoins scolaires (c'est-à-dire que quelques lignes ont été détournées pour desservir des arrêts importants de transport scolaire) :

- La navette urbaine Briey- Joëuf correspond à l'axe principal fréquenté par les élèves, la ligne dessert Moutiers, Auboué et Homecourt
- La navette urbaine Conflans – Jarny a été prolongée à Labry, a priori les élèves résident à moins de 3 km et ne bénéficient pas du transport scolaire
- La ligne Briey-Batilly-Jarny assure une desserte directe entre Briey et Joëuf, elle est aussi directe entre Doncourt et Jarny
- La ligne Briey-Valleroy-Jarny dessert successivement Valeroy, Moineville, Beaumont, Hatrize et Larby
- La ligne Jarny-Landres comporte une sous ligne scolaire par Affleville et Joudreville
- La ligne Jarny-Verneville comporte un service scolaire St-Marcel, Doncourt, Giraumont
- La ligne Audun-le Roman - Bouligny est prolongée à la gare de Dommery-Baroncourt dans une logique d'intermodalité plus que scolaire



## 2 – Impact sur le Schéma local de transport



### Offre prévue sur les lignes régulières

Nombre de courses par sens (et matériel) en période scolaire :

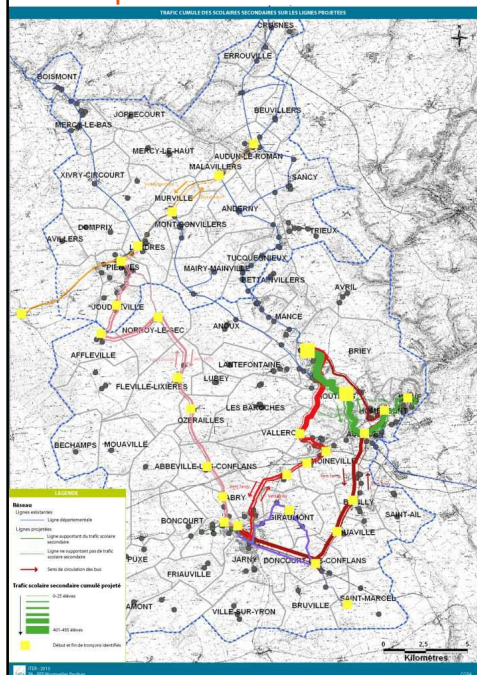
- Navette urbaine Briey- Joëuf : 20 (2 bus standards)
- Navette urbaine Conflans – Jarny : 12 (1 minibus)
- Ligne Briey-Batilly-Jarny 4 : (2 cars suburbains)
- Ligne Briey-Valleroy-Jarny 4 (1 car suburbain)
- Ligne Jarny-Landres 4 (1 car suburbain)
- Ligne Jarny-Verneville : 4 (1 car suburbain)
- Ligne Audun-le-Roman – Boulogny : 4 (1 car suburbain)

Etude transports scolaires Pays de Briey  
PA\_20130220\_Rapport2i

p.27



## 2 – Impact sur le Schéma local de transport



### Cartographie des flux scolaires sur les lignes régulières

Demande de transport scolaire sur les lignes régulières :

- Navette urbaine Briey- Joëuf : 516 élèves (dont 457 dans le sens vers Briey)
- Navette urbaine Conflans – Jarny : 3 élèves (+ le potentiel de ceux ne bénéficiant pas du transport départemental)
- Ligne Briey-Batilly-Jarny : 195 élèves (dont 159 vers Jarny)
- Ligne Briey-Valleroy-Jarny : 329 élèves (dont 286 vers Briey)
- Ligne Jarny-Landres : 145 élèves (dont 98 vers Jarny)
- Ligne Jarny-Verneville : 208 élèves (tous vers Jarny)
- Ligne Audun-le Roman - Boulogny : 42 élèves (dont 39 vers Piennes)

Evidemment, les flux scolaires ne peuvent être absorbés par l'offre prévue au SLT sur la plupart de ces lignes.

Etude transports scolaires Pays de Briey  
PA\_20130220\_Rapport2i

p.28





## 2 – Impact sur le Schéma local de transport

### Points communs aux scénarios pour le réseau urbain

- 3 scénarios ont été envisagés pour l'articulation entre le réseau urbain et les circuits scolaires pour la prise en charge des élèves.
- Invariants aux 3 scénarios :
  - Les circuits primaires sont maintenus en l'état. Dans tous les scénarios les élèves de primaires et maternelles restent transportés en circuit spécial.
  - La plupart des circuits primaires comporte un circuit « méridien », cette situation n'est pas modifiée.
  - Les véhicules urbains dans les zones plus denses et autocar ailleurs.
  - Les itinéraires des lignes ont été adaptés, ou plutôt précisés, par rapport à l'échelle du SLT pour desservir les collèges et lycées à moins de 300m (le plus souvent à l'entrée de l'établissement mais pas systématiquement).
  - Considération d'une distance d'approche entre le domicile et le point d'arrêt inférieure à 500m.



## 2 – Impact sur le Schéma local de transport

### Scénarios pour le réseau urbain et les circuits scolaires

- **Scénario 1 : Spécialisation des réseaux :**
  - Le réseau urbain assure la desserte des pôles urbains et des gares TER, et marginalement les déplacements des élèves circulant hors heures de pointe ou d'élèves résidant à moins de 3km qui ne bénéficient pas du transport scolaire.
  - Le réseau de circuits scolaires est conservé à l'identique par la nouvelle autorité organisatrice qui prend le relais du Département.
- **Scénario 2 : Optimisation des capacités du réseau urbain et restructuration des circuits scolaires :**
  - Les élèves sont affectés prioritairement aux lignes régulières (c'est le cas du circuit S265 de Piennes vers le lycée de Jarny qui n'est plus nécessaire car ses 31 élèves peuvent être transportés par la ligne régulière).
  - Des doublages sont créés pour compléter une ligne régulière ; c'est aussi le cas de la ligne Jarny – Landres avec 145 élèves 98 vers Jarny et 47 vers Piennes ou Landres, pour laquelle il faut mettre 2 services AR de doublage soit 2 autocars).
  - Plusieurs circuits sont vidés d'une part importante de leur trafic ; c'est le cas du circuit S202 desservant le collège de Piennes dont 40 des 45 élèves peuvent être pris en charge par la ligne régulière. Il ne reste donc que 5 élèves (de Lubey ou Les Baroches). Il conviendra donc de restructurer ce circuit en le fusionnant avec un autre ou bien d'adapter la capacité du véhicule pour transporter 5 élèves.



## 2 – Impact sur le Schéma local de transport

### Scénarios pour le réseau urbain et les circuits scolaires

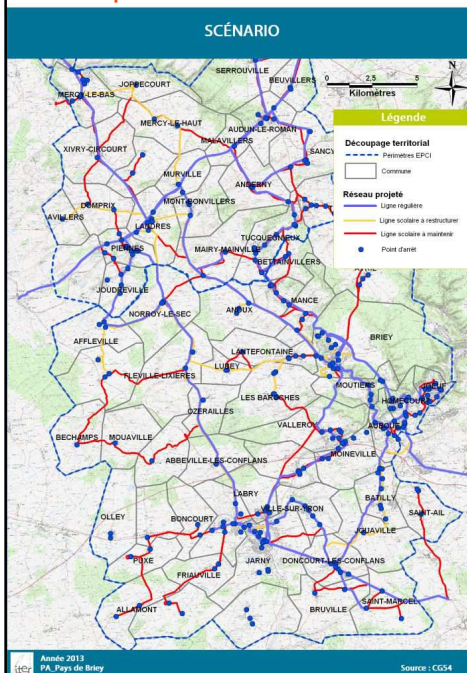
#### • Scénario 3 :

- Ce scénario suit les mêmes principes que le scénario 2, à l'exception du type de véhicules affectés aux deux lignes reliant Briey à Jarny sur lesquelles des **bus urbains** sont mis en œuvre (90 places - assis ou debout au lieu de cars de 50 places assises).
- Ce scénario est bien plus économe en matériel.



## 2 – Impact sur le Schéma local de transport

### Cartographie du réseau lignes régulières & circuits scolaires



Réseau de transport (scénarios 2 et 3):

- 5 lignes de bassin
- 2 navettes urbaines
- 37 circuits scolaires secondaires
- 25 circuits scolaires primaires (*non représentés sur la carte*)



## 2 – Impact sur le Schéma local de transport

### Economies sur le réseau scolaire à développer

- D'une part l'AOTU recevra du Conseil Général une **dotation pour le transport scolaire** sur la base de la situation existante (année N-1), d'autre part elle doit organiser des lignes régulières urbaines et des circuits scolaires.
- Elle pourra faire l'économie de certains circuits pour lesquels le réseau urbain conviendra.
- Par ailleurs, le réseau urbain n'avait pas été conçu initialement pour accueillir les scolaires. Par exemple, des véhicules ont pu être dimensionnés à 20/30 places alors que la prise en charge du transport scolaire pourra conduire à adopter des véhicules de plus grande capacité, ou encore à détourner un service de rabattement sur une gare pour desservir un collège.
- Ces effets ont été évalués, ce qui a conduit à une nouvelle simulation du budget transport de la future AOTU.



## 2 – Impact sur le Schéma local de transport

### Economies sur le réseau scolaire à développer, simulation du budget transport de l'AOTU

Dotation de transfert / 74 circuits scolaires : 2 982 K€

K€ HT 2012	circuits scolaires*		doublages lignes régulières		total
scénario 1	74 circuits	2 982	0	0	2 982
scénario 2	53 circuits maintenus, 9 restructurés, 12 supprimés	1 753	17 doublages dont 4 en bus	867	2 620
scénario 3		1 753	11 doublages dont 6 en bus	571	2 324

**La restructuration des circuits scolaires permet une optimisation des moyens et une réduction des coûts.**

\* Dans l'hypothèse où le passage à l'AOTU s'effectue dans les mêmes conditions économiques que dans l'organisation actuelle (c'est-à-dire que ni le futur appel d'offres du Conseil Général, ni le transfert à l'AOTU ne conduisent à un renchérissement des coûts).  
Ce risque se réduit avec la restructuration des circuits scolaires.



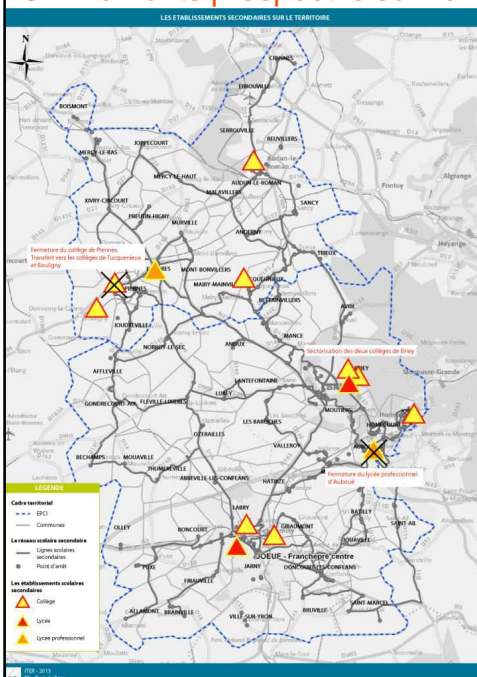


### 3 - Eléments prospectifs sur l'évolution de la carte scolaire



### 3 - Eléments prospectifs sur l'évolution de la carte scolaire

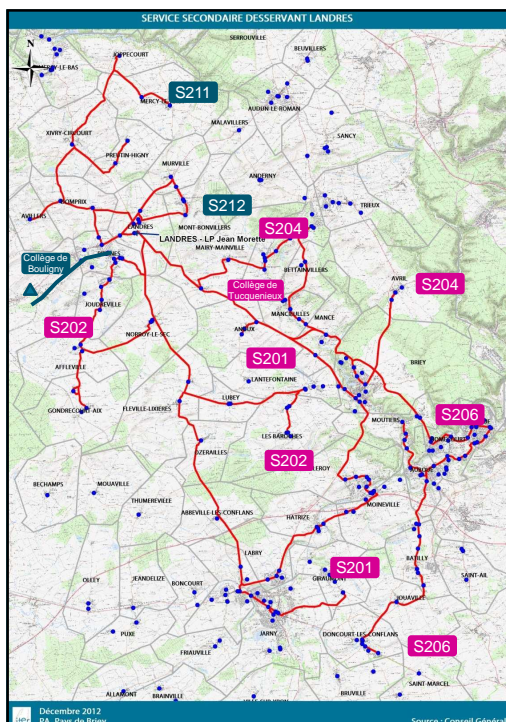
LES ETABLISSEMENTS SECONDAIRES SUR LE TERRITOIRE



#### Evolution de la carte scolaire

- Issues du «Plan Collèges Nouvelles Générations» du Conseil général (juin 2012). Concernant le Pays de Brie :
  - Le collège de Tucquegnieux refait à neuf,
  - Le collège d'Audun-le-Roman refait à neuf,
  - Un collège neuf dans la vallée de l'Orne (Joeuf ou Homécourt) en remplacement de celui de Joeuf,
  - Fermeture du collège de Piennes,
  - Accord avec la Meuse pour l'utilisation du collège de Bouligny pour les élèves de l'agglomération proche Piennes-Landres,
  - Travaux de modernisation dans les 2 collèges de Brie et les 2 collèges de Jarny
- Horizon de mise en service du Plan : 2018
- Parallèlement le schéma de sectorisation des collèges sera revu, en particulier les collèges de Brie feront peut être l'objet d'une sectorisation.
- Par ailleurs, le lycée professionnel d'Auboué fermera à la rentrée 2013.





### 3 - Eléments prospectifs sur l'évolution de la carte scolaire Impacts sur la desserte en transport scolaire

Le principal impact est lié à la fermeture du collège de Piennes, avec l'utilisation des collèges de Boulogny et de Tucquegnieux. Sans donnée plus précise du schéma de sectorisation, on peut déduire *a priori* que :

- Les circuits desservant Tucquegnieux au lieu de Piennes sont raccourcis, mais comme ils desservent également le lycée professionnel de Landres, l'avantage est très limité.
- Les circuits desservant Boulogny sont allongés par rapport à Piennes, il faudra également prendre en charge les élèves habitant Piennes ou résidant actuellement à moins de 3 km du collège.



### 3 - Eléments prospectifs sur l'évolution de la carte scolaire Impacts sur la desserte en transport scolaire

- L'impact de la sectorisation des 2 collèges publics de Briey ne peut être évalué. Néanmoins, on remarque que les établissements secondaires se situent le long d'un axe assez aisé à desservir.
- Le site de relocalisation du collège Maurice Barrès de Joeuf (non encore décidé) ne peut être évalué. Une implantation au plus proche des secteurs d'habitat permettrait de privilégier les déplacements à pied ou en 2 roues, tandis qu'éloignée elle conduirait à la création de circuits de transport de ramassage. Il y aurait une forte pression sur l'AOTU pour créer des circuits y compris pour les élèves résidant à 2 ou 2,5 km.



## 4 - Scénarios de mise en œuvre du transfert du transport scolaire



## 4 - Scénarios de mise en œuvre du transfert du transport scolaire

### Simulation des budgets annuels

- Les 3 scénarios ont été chiffrés.
- Nous avons repris l'ensemble de l'estimation économique du budget fonctionnement de la future AOTU en intégrant les transports scolaires.



#### 4 - Scénarios de mise en œuvre du transfert du transport scolaire Simulation des budgets annuels : Scénario 1 reprise à l'identique par l'AOTU des circuits actuels

Actualisation SLT ITER 2013	sans modifications des circuits scolaires	Année cible (4ème année)	
Recettes	Montant en K€	Charges	
Réseau urbain	1 570	Réseau urbain	2 086
Versement transport (taux 0,55%)	1 410	Charges d'exploitation lignes structurantes	1 032
Recettes tarifaires - trafic existant x 1,53€HT / voy h.C.scol	80	Charges d'exploitation navettes urbaines	603
Compensations / tarifs sociaux	80	Charges d'exploitation TAD	133
		Charges d'exploitation service de substitution handicapés	60
		Centrale réservation TAD	35
		Billetterie	40
		Communication	30
		Poteaux	27
		Structure du SMTPB	85
		Fonctionnement, divers, locaux, entretien	40
Réseau transport scolaire	3 131	Réseau transport scolaire	3 050
Dotation CG 54 (transfert transp.scolaires)	3 010	Charge d'exploitation Circuits transport scolaire	2 982
Frais de dossier C. scolaire (30€)	100	Charge d'exploitation doublage scolaire lignes régulières	0
Achat cartes Scol par CG	21	Charge d'exploitation transport adapté	28
		Organisation transport scolaire, carte...	40
<b>Total recettes</b>	<b>4 701</b>	<b>Total charges</b>	<b>5 136</b>
		Résultat	-435



#### 4 - Scénarios de mise en œuvre du transfert du transport scolaire Simulation des budgets annuels : Scénario 1 reprise à l'identique par l'AOTU des circuits actuels

Actualisation SLT ITER 2013	sans modifications des circuits scolaires	Année cible (4ème année)
Recettes	Montant en K€	
Réseau urbain	1 570	<ul style="list-style-type: none"> <li>Versement Transport: assiette de 257 M€ au taux de 0,55%</li> <li>⊖ Fragilité - 2 employeurs majeurs dont on ne connaît pas l'évolution de l'emploi à terme</li> <li>Recettes de trafic : Hypothèse 105 000 voyages par an x 1,525€ de recettes moyenne par titre hors tarifs sociaux x 50% des voyageurs sans « tarifs sociaux »</li> <li>Compensations des tarifs sociaux : par l'AOTU ou les collectivités – hypothèse 50% du trafic compensé au budget transport à l'équivalent du plein tarif</li> <li>Dotation CG54 correspondant aux 74 circuits scolaires + transport adapté de 34 élèves - base 2011/2012 (Cf. chapitre 1)</li> <li>Frais de dossier : hypothèse 30€ annuels x 3330 cartes</li> <li>⊖ Il s'agit d'une mesure symbolique : 30€ ne couvrent pas les 826,5€/élève que coûte le transport scolaire. L'AOTU peut envisager des réductions en fonction du nombre d'enfants inscrits par famille ou selon le quotient familial</li> <li>Achat de cartes Scolaire par le CG54 : pour le transport de 25 élèves résidant hors PTU et utilisant le réseau ou les circuits du PBB x 826,50€</li> </ul>
Versement transport (taux 0,55%)	1 410	
Recettes tarifaires - trafic existant x 1,53€HT / voy h.C.scol	80	
Compensations / tarifs sociaux	80	
Réseau transport scolaire	3 131	
Dotation CG 54 (transfert transp.scolaires)	3 010	
Frais de dossier C. scolaire (30€)	100	
Achat cartes Scol par CG	21	
<b>Total recettes</b>	<b>4 701</b>	





## 4 - Scénarios de mise en œuvre du transfert du transport scolaire

### Simulation des budgets annuels : Scénario 1 reprise à l'identique par l'AOTU des circuits actuels

Actualisation SLT ITER 2013	sans modifications des circuits scolaires	Année cible (4ème année)
<ul style="list-style-type: none"> <li>Charges d'exploitation ventilées par type de ligne : nouvelle évaluation sur la base de :               <ul style="list-style-type: none"> <li>0,7€/km charges de roulement, 0,4€/km en minibus</li> <li>36€/heure de conduite, 21€/h pour des minibus 9places</li> <li>28 000/autobus, 24 000€/autocar, 6 000€/minibus</li> <li>25% de frais de structure et marge</li> </ul> </li> <li>Service de substitution personnes handicapées en véhicule &lt;9places accessibles UFR</li> <li>Billettique : adhésion système régional sans contact + hébergement serveur</li> <li>Charge d'exploitation circuits scolaires : coûts des services transférés à l'€ près</li> <li>Attention : risques de renchérissement des coûts au prochain appel d'offres du Conseil Général ou lancement d'un appel d'offres par l'AOTU</li> <li>Charges d'exploitation transport adapté : transfert des sommes évaluées des services du Conseil Général</li> <li>Economies potentielles avec le service de substitution personnes handicapées</li> </ul>	<b>Charges</b> <b>Réseau urbain</b> 2 086 Charges d'exploitation lignes structurantes 1 032 Charges d'exploitation navettes urbaines 603 Charges d'exploitation TAD 133 Charges d'exploitation service de substitution handicapés 60 Centrale réservation TAD 35 Billettique 40 Communication 30 Poteaux 27 Structure du SMTTPB 85 Fonctionnement, divers, locaux, entretien 40 <b>Réseau transport scolaire</b> 3 050 Charge d'exploitation Circuits transport scolaire 2 982 Charge d'exploitation doublage scolaire lignes régulières 0 Charge d'exploitation transport adapté 28 Organisation transport scolaire, carte... 40 <b>Total charges</b> 5 136 <b>Résultat</b> -435	



## 4 - Scénarios de mise en œuvre du transfert du transport scolaire

### Simulation des budgets annuels : Scénario 2 restructuration des circuits, suppression des doublons avec les lignes régulières

Actualisation SLT ITER 2013	avec restructuration des circuits scolaires	Année cible (4ème année)
<b>Recettes</b>	<b>Charges</b>	
<b>Réseau urbain</b> 1 570	<b>Réseau urbain</b> 2 086	
Versement transport (taux 0,55%) 1 410	Charges d'exploitation lignes structurantes 1 032	
Recettes tarifaires - trafic existant x 1,53€HT / voy h.C.scol 80	Charges d'exploitation navettes urbaines 603	
Compensations / tarifs sociaux 80	Charges d'exploitation TAD 133	
	Charges d'exploitation service de substitution handicapés 60	
	Centrale réservation TAD 35	
	Billettique 40	
	Communication 30	
	Poteaux 27	
	Structure du SMTTPB 85	
	Fonctionnement, divers, locaux, entretien 40	
<b>Réseau transport scolaire</b> 3 131	<b>Réseau transport scolaire</b> 2 688	
Dotation CG 54 (transfert transp.scolaires) 3 010	Charge d'exploitation Circuits transport scolaire 1 753	
Frais de dossier C. scolaire (30€) 100	Charge d'exploitation doublage scolaire lignes régulières 867	
Achat cartes Scol par CG 21	Charge d'exploitation transport adapté 28	
	Organisation transport scolaire, carte... 40	
<b>Total recettes</b> 4 701	<b>Total charges</b> 4 774	
	<b>Résultat</b> -73	



## 4 - Scénarios de mise en œuvre du transfert du transport scolaire

### Simulation des budgets annuels : Scénario 2 restructuration des circuits, suppression des doublons avec les lignes régulières

Actualisation SLT ITER 2013	avec restructuration des circuits scolaires		Année cible (4ème année)
<ul style="list-style-type: none"> <li>Charge d'exploitation circuits scolaires :                             <ul style="list-style-type: none"> <li>Economie de 1,3 M € par rapport à l'organisation des circuits actuels du fait de la suppression des doublons et de la restructuration de circuits à faibles effectifs .</li> <li>La restructuration complète doit être étudiée finement</li> </ul> </li> <li>Charges d'exploitation doublage scolaire : l'offre et les moyens des lignes régulières ne permettent pas d'absorber le trafic scolaire, il faut mettre en œuvre des services de doublage. Ceux-ci sont chiffrés selon les mêmes coûts unitaires que pour le réseau de lignes régulières, en autocar suburbain sauf pour la navette Briey-Joeuf effectué en bus urbain standard</li> <li>Attention les haut-le-pied des doublages ont été évalués comme pour le réseau urbain, or ils représentent généralement en proportion un kilométrage plus important que pour le réseau urbain</li> </ul>	<b>Charges</b>		Montant en K€
	<b>Réseau urbain</b>		<b>2 086</b>
	Charges d'exploitation lignes structurantes		1 032
	Charges d'exploitation navettes urbaines		603
	Charges d'exploitation TAD		133
	Charges d'exploitation service de substitution handicapés		60
	Centrale réservation TAD		35
	Billettique		40
	Communication		30
	Poteaux		27
	Structure du SMTPB		85
	Fonctionnement, divers, locaux, entretien		40
	<b>Réseau transport scolaire</b>		<b>2 688</b>
	Charge d'exploitation Circuits transport scolaire		1 753
	Charge d'exploitation doublage scolaire lignes régulières		867
	Charge d'exploitation transport adapté		28
	Organisation transport scolaire, carte...		40
	<b>Total charges</b>		<b>4 774</b>
	<b>Résultat</b>		<b>-73</b>



## 4 - Scénarios de mise en œuvre du transfert du transport scolaire

### Simulation des budgets annuels : Scénario 3 restructuration des circuits, suppression des doublons, utilisation de bus sur les lignes Briey-Jarny

Actualisation SLT ITER 2013	avec restructuration des circuits scolaires (bus urbains Briey-Jarny)		Année cible (4ème année)
<b>Recettes</b>	Montant en K€	<b>Charges</b>	Montant en K€
<b>Réseau urbain</b>	<b>1 570</b>	<b>Réseau urbain</b>	<b>2 101</b>
Versement transport (taux 0,55%)	1 410	Charges d'exploitation lignes structurantes	1 047
Recettes tarifaires - trafic existant x 1,53€HT / voy h.C.scol	80	Charges d'exploitation navettes urbaines	603
Compensations / tarifs sociaux	80	Charges d'exploitation TAD	133
		Charges d'exploitation service de substitution handicapés	60
		Centrale réservation TAD	35
		Billettique	40
		Communication	30
		Poteaux	27
		Structure du SMTPB	85
		Fonctionnement, divers, locaux, entretien	40
<b>Réseau transport scolaire</b>	<b>3 131</b>	<b>Réseau transport scolaire</b>	<b>2 423</b>
Dotation CG 54 (transfert transp.scolaires)	3 010	Charge d'exploitation Circuits transport scolaire	1 753
Frais de dossier C. scolaire (30€)	100	Charge d'exploitation doublage scolaire lignes régulières	601
Achat cartes Scol par CG	21	Charge d'exploitation transport adapté	28
		Organisation transport scolaire, carte...	40
<b>Total recettes</b>	<b>4 701</b>	<b>Total charges</b>	<b>4 523</b>
		<b>Résultat</b>	<b>178</b>



## 4 - Scénarios de mise en œuvre du transfert du transport scolaire

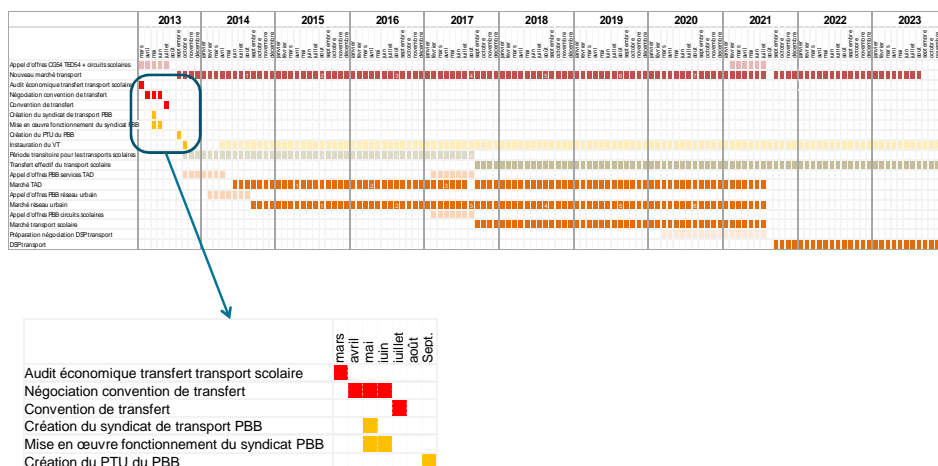
### Simulation des budgets annuels : Scénario 3 restructuration des circuits, suppression des doublons, utilisation de bus sur les lignes Briey-Jarmy

Actualisation SLT ITER 2013	avec restructuration des circuits scolaires (bus urbains Briey-Jarmy)	Année cible (4ème année)
<ul style="list-style-type: none"> <li>Charge d'exploitation circuits scolaires :                             <ul style="list-style-type: none"> <li>Economie de 2,4 M € par rapport à l'organisation des circuits actuels du fait de la suppression des doublons et de la restructuration de circuits à faibles effectifs et par rapport au scénario 2 du fait de la plus grande capacité des bus standards (80 à 100 voyageurs debout ou assises) par rapport aux autocars (50 voyageurs assis). D'où une limitation des doublages à mettre en œuvre.</li> <li>Nous avons exclu la mise en œuvre de bus urbains pour les lignes Jarmy-Landres et Jarmy-Verneville. Toutefois, considérant les effectifs importants entre Doncourt-les-Conflans, Giraumont et Jarmy, cette solution pourrait être imaginée.</li> </ul> </li> <li>Charges d'exploitation doublage scolaire : par rapport au scénario 2, le coût unitaire du bus est plus cher, mais l'économie de moyens est importante (13 véhicules (5 cars + 8 bus) contre 17 cars dans le scénario 2.</li> </ul>	<b>Charges</b> <b>Réseau urbain</b> Charges d'exploitation lignes structurantes Charges d'exploitation navettes urbaines Charges d'exploitation TAD Charges d'exploitation service de substitution handicapés Centrale réservation TAD Billetique Communication Poteaux Structure du SMTPB Fonctionnement, divers, locaux, entretien <b>Réseau transport scolaire</b> Charge d'exploitation Circuits transport scolaire Charge d'exploitation doublage scolaire lignes régulières Charge d'exploitation transport adapté Organisation transport scolaire, carte... <b>Total charges</b> <b>Résultat</b>	Montant en K€ 2 101 1 047 603 133 60 35 40 30 27 85 40 2 423 1 753 601 28 40 4 523 178



## 4 - Scénarios de mise en œuvre du transfert du transport scolaire

### Hypothèse proposée de calendrier de mise en œuvre du transfert du transport scolaire du Conseil Général à la future AOTU

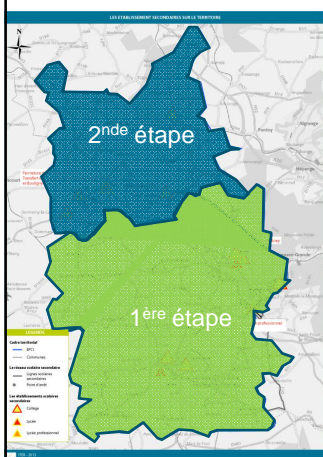


## 5 - Scénario alternatif de PTU réduit



## 5 - Scénario alternatif de PTU réduit

### Scénario alternatif de mise en œuvre progressive du transfert du transport scolaire

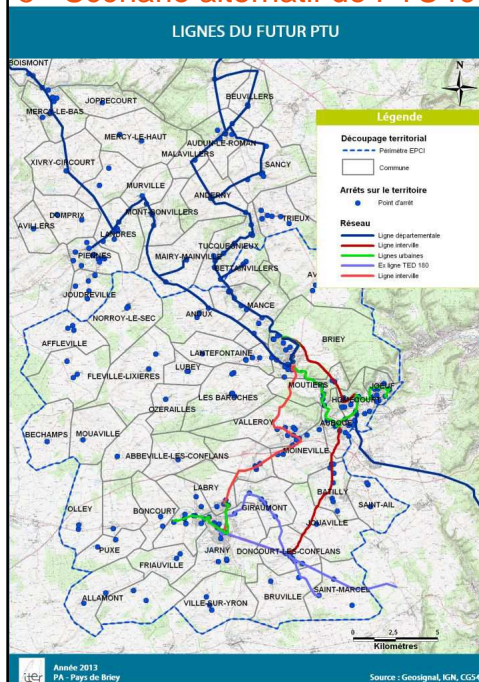


- Un 4<sup>ème</sup> scénario alternatif a été étudié à partir des deux constats suivants :
- Les impacts les plus perceptibles du passage en PTU pour le transport scolaire se perçoivent dans les zones les plus denses : utilisation possible de véhicules urbains qui permet des gains significatifs, simplification des itinéraires. Tandis qu'en secteur plus rural l'exploitation du transport scolaire s'effectue par autocar et la diffusion de l'habitat implique un grand nombre de circuits.
- La ressource de VT mobilisable pour le financement des transports urbains se trouve concentrée au sud du Pays.
- Ce scénario consiste à gérer le transport scolaire dans un première étape au sud du Pays (les 3 Communautés de communes de Briey, du Pays de l'Orne, du Jarnisy et les 2 communes de Batilly et Saint-Ail). L'extension au nord du Pays pour les 2 autres Communautés de communes ne serait envisagée que dans une seconde étape.





## 5 - Scénario alternatif de PTU réduit



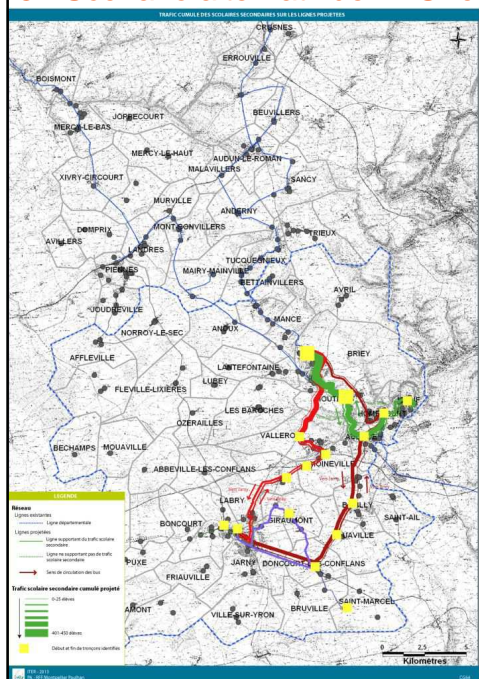
## Cartographie

Etude transports scolaires Pays de Brie  
PA\_20130220\_Rapport2i

p.51



## 5 - Scénario alternatif de PTU réduit



## Cartographie

Seule la ligne Jarny-Verneville serait exploitée par autocar,  
Les autres lignes seraient exploitées par autobus

Etude transports scolaires Pays de Brie  
PA\_20130220\_Rapport2i

p.52



## 5 - Scénario alternatif de PTU réduit



## Cartographie

Etude transports scolaires Pays de Brie  
PA\_20130220\_Rapport2i

p.53



## 5 - Scénario alternatif de PTU réduit

### Simulation des budgets annuels : Scénario 4 PTU réduit

Actualisation SLT ITER 2013	PTU réduit + restructuration circuits scolaires (bus urbains Briey-Jamby)	Année cible (4ème année)	
Montant en K€	Charges	Montant en K€	
<b>Réseau urbain</b>	1 423	<b>Réseau urbain</b>	1 708
Versement transport (taux 0,55%)	1 283	Charges d'exploitation lignes structurantes	784
Recettes tarifaires - trafic existant x 1,53€HT / voy h.C.scol	70	Charges d'exploitation navettes urbaines	603
Compensations / tarifs sociaux	70	Charges d'exploitation TAD	81
		Charges d'exploitation service de substitution handicapés	36
		Centrale réservation TAD	18
		Billettique	30
		Communication	30
		Poteaux	18
		Structure du SMTPB	68
		Fonctionnement, divers, locaux, entretien	40
<b>Réseau transport scolaire</b>	1 500	<b>Réseau transport scolaire</b>	1 166
Dotation CG 54 (transfert transp.scolaires)	1 416	Charge d'exploitation Circuits transport scolaire	596
Frais de dossier C. scolaire (30€)	72	Charge d'exploitation doublage scolaire lignes régulières	517
Achat cartes Scol par CG	12	Charge d'exploitation transport adapté	23
		Organisation transport scolaire, carte...	30
<b>Total recettes</b>	<b>2 923</b>	<b>Total charges</b>	<b>2 874</b>
		Résultat	50

Etude transports scolaires Pays de Brie  
PA\_20130220\_Rapport2i

p.54



## 5 - Scénario alternatif de PTU réduit

### Simulation des budgets annuels : Scénario 4 PTU réduit

Actualisation SLT ITER 2013	PTU réduit + restructuration circuits scolaires (bus urbains Briey-Jarjy)	Année cible (4ème année)
<b>Recettes</b>	Montant en K€	
Réseau urbain	1 423	
Versement transport (taux 0,55%)	1 283	• Versement Transport: assiette de 233 M€ au taux de 0,55%
Recettes tarifaires - trafic existant x 1,53€HT / voy h.C. scol	70	☞ Fragilité - 2 établissements majeurs dont on ne connaît pas l'évolution de l'emploi à terme
Compensations / tarifs sociaux	70	☞ Représente 91% du VT mobilisable sur l'ensemble du PBB
<b>Réseau transport scolaire</b>	<b>1 500</b>	
Dotation CG 54 (transfert transp.scolaires)	1 416	• Dotation CG54 correspondant aux 42 circuits scolaires + transport adapté de 28 élèves - base 2011/2012
Frais de dossier C. scolaire (30€)	72	
Achat cartes Scol par CG	12	
<b>Total recettes</b>	<b>2 923</b>	



## 5 - Scénario alternatif de PTU réduit

### Simulation des budgets annuels : Scénario 4 PTU réduit

Actualisation SLT ITER 2013	PTU réduit + restructuration circuits scolaires (bus urbains Briey-Jarjy)	Année cible (4ème année)																																						
<ul style="list-style-type: none"> <li>Charges d'exploitation ventilées par type de ligne : Les lignes Jarjy-Landres et Boulogny-Audun ne sont plus comprises dans ce PTU réduit</li> <li>Les autres charges ont été réduites par ratio :               <ul style="list-style-type: none"> <li>Service de substitution personnes handicapées – 40%</li> <li>Centrale réservation – 50%</li> <li>Billetique – 25%</li> <li>Poteaux -33%</li> <li>Structure du Syndicat -20%</li> </ul> </li> <li>Charge d'exploitation circuits scolaires :               <ul style="list-style-type: none"> <li>19 circuits primaires maintenus</li> <li>6 circuits secondaires maintenus</li> <li>3 circuits secondaires à restructurer</li> <li>13 services secondaires supprimés (transfert sur ligne régulière ou doublage)</li> </ul> </li> <li>Charges d'exploitation transport adapté : transfert des sommes évaluées des services du Conseil Général (28 élèves)</li> </ul>	<table border="1"> <thead> <tr> <th>Charges</th> <th>Montant en K€</th> </tr> </thead> <tbody> <tr> <td><b>Réseau urbain</b></td> <td><b>1 708</b></td> </tr> <tr> <td>Charges d'exploitation lignes structurantes</td> <td>784</td> </tr> <tr> <td>Charges d'exploitation navettes urbaines</td> <td>603</td> </tr> <tr> <td>Charges d'exploitation TAD</td> <td>81</td> </tr> <tr> <td>Charges d'exploitation service de substitution handicapés</td> <td>36</td> </tr> <tr> <td>Centrale réservation TAD</td> <td>18</td> </tr> <tr> <td>Billetique</td> <td>30</td> </tr> <tr> <td>Communication</td> <td>30</td> </tr> <tr> <td>Poteaux</td> <td>18</td> </tr> <tr> <td>Structure du SMTPB</td> <td>68</td> </tr> <tr> <td>Fonctionnement, divers, locaux, entretien</td> <td>40</td> </tr> <tr> <td><b>Réseau transport scolaire</b></td> <td><b>1 166</b></td> </tr> <tr> <td>Charge d'exploitation Circuits transport scolaire</td> <td>596</td> </tr> <tr> <td>Charge d'exploitation doublage scolaire lignes régulières</td> <td>517</td> </tr> <tr> <td>Charge d'exploitation transport adapté</td> <td>23</td> </tr> <tr> <td>Organisation transport scolaire, carte...</td> <td>30</td> </tr> <tr> <td><b>Total charges</b></td> <td><b>2 874</b></td> </tr> <tr> <td>Résultat</td> <td>50</td> </tr> </tbody> </table>	Charges	Montant en K€	<b>Réseau urbain</b>	<b>1 708</b>	Charges d'exploitation lignes structurantes	784	Charges d'exploitation navettes urbaines	603	Charges d'exploitation TAD	81	Charges d'exploitation service de substitution handicapés	36	Centrale réservation TAD	18	Billetique	30	Communication	30	Poteaux	18	Structure du SMTPB	68	Fonctionnement, divers, locaux, entretien	40	<b>Réseau transport scolaire</b>	<b>1 166</b>	Charge d'exploitation Circuits transport scolaire	596	Charge d'exploitation doublage scolaire lignes régulières	517	Charge d'exploitation transport adapté	23	Organisation transport scolaire, carte...	30	<b>Total charges</b>	<b>2 874</b>	Résultat	50	
Charges	Montant en K€																																							
<b>Réseau urbain</b>	<b>1 708</b>																																							
Charges d'exploitation lignes structurantes	784																																							
Charges d'exploitation navettes urbaines	603																																							
Charges d'exploitation TAD	81																																							
Charges d'exploitation service de substitution handicapés	36																																							
Centrale réservation TAD	18																																							
Billetique	30																																							
Communication	30																																							
Poteaux	18																																							
Structure du SMTPB	68																																							
Fonctionnement, divers, locaux, entretien	40																																							
<b>Réseau transport scolaire</b>	<b>1 166</b>																																							
Charge d'exploitation Circuits transport scolaire	596																																							
Charge d'exploitation doublage scolaire lignes régulières	517																																							
Charge d'exploitation transport adapté	23																																							
Organisation transport scolaire, carte...	30																																							
<b>Total charges</b>	<b>2 874</b>																																							
Résultat	50																																							

☞ Economies potentielles avec le services de substitution personnes handicapées



## Synthèse

- Les simulations produites montrent que la création d'un PTU pour la gestion du transport public y compris le transport scolaire à l'échelle du Pays du Bassin de Briey est viable économiquement, toutefois dans des conditions précaires.
- Le transport scolaire représente un risque important avec 60% des charges du budget transport (>3M€).
- La première condition concerne la restructuration nécessaire des circuits de transport scolaire. C'est-à-dire pouvoir transférer plusieurs circuits sur ligne régulière avec du matériel urbain et rationaliser les circuits comportant peu d'élèves. Ce qui pourra signifier une dégradation des conditions de confort par rapport à la situation actuelle.
- Le montant de la dotation utilisé dans notre simulation (3M€/an) ne permet aucune latitude, il ne comprend pas les économies de gestion du transport scolaire qui ne peuvent pas être considérées comme négligeables vu l'ampleur du projet.
- Une compensation était envisagée pour la cession des lignes régulières, correspondant à une économie pour le Conseil Général évaluée en 2012 à 347K€/an. Celle-ci semble nécessaire à l'équilibre du réseau.
- L'évolution économique semble très incertaine. D'une part le montant de la dotation de transfert risque d'être figé et les conditions de sa pérennisation devraient être garanties, d'autre part l'évolution des coûts de transport liée notamment au renchérissement des carburants et des coûts salariaux n'est pas maîtrisable. La situation d'équilibre lors du transfert ne peut que se dégrader.
- La ressource du versement transport (VT) montre aussi une grande fragilité du fait de sa concentration autour de 2 grands employeurs et des services publics des fonctions de sous-préfecture.
- Les ambitions du SLT devront sans doute être réduites, or l'offre proposée sur les lignes régulières semble déjà faible. Les contours du TAD redéfini peuvent limiter son coût bien que ce service corresponde à une réelle attente de la population.